

SOBRE UNS OSSETS TREBALLATS  
I ELS ESCLATS *TALONS*  
DE SÍLEX DEL PALEOLÍTIC  
DE CAPELLADES,

per

A. ROMANÍ GUERRA

Com a digne coronament de nostra primera i fructífera campanya de exploracions espéleo-paleontològiques realitzades durant els anys 1905-1909 en el barranc de Capelló, dins el terme de Capellades, volgué la sort reservar-nos, en Agost del darrer, el descobriment del «Abric-Romaní», importantíssima estació paleolítica batejada amb aquest nom, mercès a la suma bondat del que fou nostre mestre i amic inolvidable, l'eminent geòlec Dr. Font i Sagué, honrant-nos aixís com a descobridors d'aital cova prehistòrica.

Als pocs dies de la troballa, i responent a nostra comunicació, fou visitada la cova per aquell savi sacerdot, a fi de fer-se càrrec de la seua importància i practicar algunes cates d'ensaig què, realitzades amb l'èxit més falaguer i satisfet del resultat d'aquesta primera excavació, en arribant a Barcelona obtingué de l'«Institut d'Estudis Catalans», d'aquesta ciutat, els medis necessaris per a empendre l'exploració de l'*Abric*, conferint-li també la direcció dels treballs, que comensaren seguidament baix les indicacions de tant intelligent espeleòlec, cabent-nos l'honor d'ésser nomenats encarregats de les excavacions a les seves immediates ordres.

Empreses aquelles el 7 de novembre de 1909, tinguérem la satisfacció de veure entre nosaltres, moltes vegades, al Dr. Font i Sagué, qui, amb verdader entussiasme, seguint des de Barcelona el curs dels descobriments prehistòrics que anaven realitzant-se en l'*Abric*, mercès a nostres freqüents comunicacions acudia sovint a Capellades per a estudiar de prop els treballs i dar-nos amablement les seves inapreciables instruccions.

A l'ocurrir la mort del Dr. Font i Sagué, que ploran amargament la Ciència i quants nos vejérem honrats amb la seva amistat i els seus concells, l'«Institut d'Estudis Catalans» confià la direcció de les excavacions al distingit geòlec, enginyer de mines i apreciat amic nostre D. Lluís M. Vidal, reemplantant-se seguidament els treballs que, per tan desgraciat aconeteixement, tingueren de suspendre's.

Baix tant grata com honrosa direcció vàrem seguir treballant tot el temps que durà l'exploració de l'«Abric-Romaní», fins que'n octubre de 1911 se suspengueren definitivament a satisfacció del Sr. Vidal i de l'*Institut*. Sobre el resultat total de l'exploració d'aquesta tant interessant estació paleolítica durant el període de 1909-1911, pot consultar-se l'Anuari de dita entitat barcelonina, corresponent al bieni 1911-1912, on el Sr. Vidal dona compte dels treballs realitzats en l'«Abric-Romaní», en aquest primer període (1).

El no haver-se verificat la total exploració de la cova quant s'acordà l'abandonar els treballs, el carinyo envers el lloc on tant joiosament havíem passat tant llarga temporada i nostres particulars aficions, nos induïren a continuar les excavacions en l'*Abric* per nostre compte i escassos medis,

---

(1) Vidal L. M. «L'Abric-Romaní i l'Estació Agut»; Anuari de l'«Institut d'Estudis Catalans» de 1911-1912.



assolint, mercès a la constància i bona voluntat, recullir encara una quantitat considerable de pessets de sílex i os, qualques d'elles de verdader interès paletnològic, éssent les principals troballes, qualques fragments d'os i de sílex què, creient-los de suma importància per a l'estudi de nostre *Abric*, ne farem l'objecte d'aquest treball.

Son els primers, petits ossets de diferents formes i en els que s'hi ofereixen evidents i irrefutables senyals de l'intervenció de la ma de l'home, tant en llur estructura com en el poliment, recollits en les quatre capes arqueològiques superiors i principals de l'*Abric*. Dels més interessants i enters n'acompanyem reproducció al final d'aquesta nota, no dubtant donaran suficient idea dels documents i que aclariran indubtablement la fins avui fosca determinació de les indústries prehistòriques dels jaciments de la més important estació paleolítica capelladina. (Làmines VIII i IX).

En quant als fragments de sílex trobats igualment repartits en el susdits nivells, consisteixen en unes làmines aparentment mig-partides què, posseïent tots els caràcters indispensables a tot esclat de fractura intencionada, podent ésser igualment la meitat o part inferior d'una punta, d'un rascador o d'una simple llenca casual o de fortuna, presentant la secció de fractura en sentit transversal més o menys paral·lela al pla de percussió, i per lo general a l'altura on acaba la bulba d'esclat. (Làmines X i XI).

Tant el nombre com la forma especial de dits fragments, que bé podrem anomenar *talons*, no deixà de preocupar-nos des del principi de les excavacions, fent-se molt més intrigant la circumstància de no haver-se trobat jamai ni un sol tros o punta que s'ajustés a la secció de fractura de cap dels talons recollits fins aquesta data.

La possibilitat d'ésser dites pessets el producte de talla

deficient, per haver-se fraccionat al saltar del nucli, és, a nostre entendre, raó poc convincent, precisant buscar un altra explicació que aclareixi a l'hora la seva presència i la manca absoluta dels trossos que degueren completar-les.

Ademés, prescindint de les puntes, rascadors i altres tipus més o menys ben definits que s'han trobat en l'*Abric*, debem també prestar atenció envers l'abundantíssim material amorf recullit allí en tots els nivells, restes d'indústria que amb seguretat han figurat amb més o menys abundor en quasi totes les estacions prehistòriques i que jamai debem considerar com a rebuig, inútils o despreciats per l'home primitiu, i molt menys pel de Capellades, tant allunyat de la primera matèria de llur indústria. Debem considerar als talladors de sílex de aquelles èpoques per més pràctics i conscients en son treball i creure en la utilitat de molts altres fragments fins avui d'us desconegut. Bona prova de llur probable i quasi segur aprofitament és la desproporció resultant entre els exemplars típics i la quantitat extraordinària de pesses indeterminables que han proporcionat els jaciments de l'«*Abric-Romaní*».

Buscant, doncs, utilitat a la majoria de les pesses indicades, no creiem pecar de lleugers al presumir que amb elles pogueren nostres avantpassats guarnir llurs porres o masses de combat, fent-les aixís unes armes ofensives molt més terribles, ni al suposar que'ls repetits *talons* fossin els restes de les làmines empleades a dit efecte. En ajuda de nostre parer tenim la manca o desaparició dels trossos que devien completar les làmines, doncs, si aquestes haguessin estat rompudes dins la cova, necessàriament els hauríem trovat en els llits arqueològics de l'*Abric*, i no éssent aixís, nos autoritza a pensar en que llur ruptura ocorregué fora de l'estació, allí on foren esgrimides aquelles armes pels troglodites de Capelló.



Se comprèn fàcilment què tenint lloc la ruptura de les pessas durant el combat o la cassera, restaven les puntes o meitats superiors perdudes en el lloc de la batussa, no verificant-se el canvi de les làmines fins què, finida la lluita, retornaven els combatents a sa morada rupestre. Allí podien ocupar-se amb cura en la reparació de les armes i en la extracció dels *talons*, empotrants en els forats lliures de la massa nous esclats de sílex d'afilat cantell. Tirats els *talons* com fragments inservibles, quedaven barrejats amb els demés restes d'indústria i de cuina que componien el dipòsit arqueològic de la cova.

Com a mostra de manegament o aplicació dels esclats lítics nos és grat presentar aquí el Maquahuilt mexicà (Fig. 1), l'arma nacional i predilecta dels guerrers tascalteques quant la conquesta de Mèxic, que descriu detalladament Mr. Cronau (1), com una massa de fusta d'uns 1'25 m. de llargària, tallada en forma de rem en llur meitat superior i presentant els dos cantells guarnits amb trossos de cristall de obsidiana. Segons dit autor, les ferides produïdes amb tant perillosa arma, eren sempre greus i difícils de curar.

Altres dos documents que poden il·luminar nostra opinió son, el trobat per Mr. Munro en l'estació lacustre de Fenil (2), consistent en un tros de fusta amb rudiments de mànec amb un solc longitudinal, contenint tres làmines de sílex retocades, (fig. 2) i l'altre, la punta de fletxa d'os guarnida amb dues fileres de trossos de sílex, fixats amb matèries betuminoses en dos solcs longitudinals que comprenen tota la llargària de la sageta, (fig. 3), que cita i representa Mr. Wilson

(1) Cronau R. «America» Barcelona, Montaner i Simon, 1892, vol. II, pàgs. 89, 101, 103 i 143.

(2) Munro R: «Les Estacions lacustres d'Europe», pàg. 240, làm. 35, fig. 17.

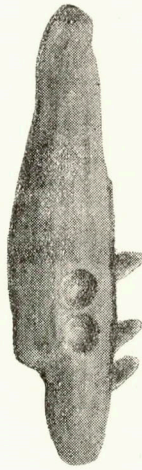


Fig. 1. —Maquahuilt dels antics mexicans, segons R. Cronau.



Fig. 2. —Mànc de fusta guarnit amb làmines de sílex de l'estació lacustre de Fenil, segons R. Munro.

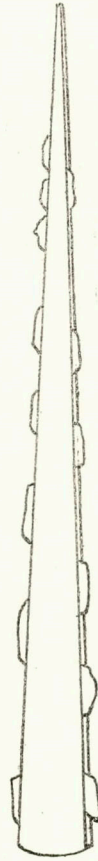


Fig. 3. —Punta de fletxa d'os amb petits esclats de sílex encastats, procedents de Escandinava, segons Th. Wilson.

en son magnífic treball (1), quin interessantíssim objecte, procedent de la regió escandinava, se guarda en el

(1) Wilson Th. «Arrowpoints, spearheads and knives of prehistoric times». Annual Report of the Smithsonian Institution, 1897, Washington, 1899, pàg. 943.



Museu Nacional dels Estats-Units de Nord-Amèrica.

Sobre l'aplicació de la pedra en les armes del paleolític, vé a enfortir nostra opinió la repentina aparició de les des-

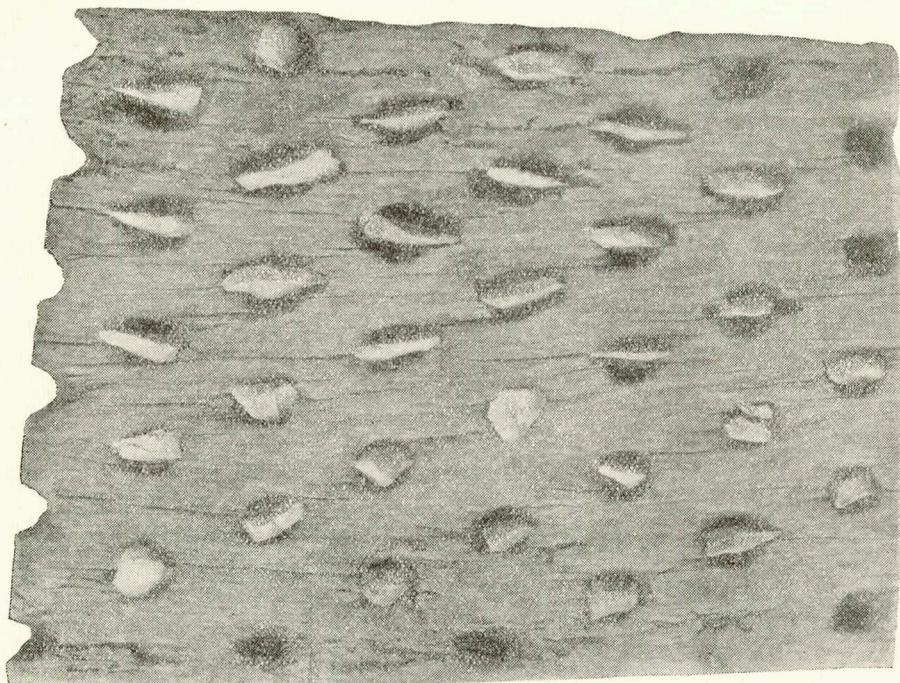


Fig. 4. Tros de trill de fusta amb pedres fogueres

trals de pedra pulida del neolític amb llur manegament, súbita manifestació de progrés i coincidència a nostre entendre de difícil explicació. A tals objectes debem suposar-los-hi antecessors i creure que la destal pulida i son mànec, són els naturals successors de la porra paleolítica, guarnida primerament amb ellements lítics amorfes i després amb làmines de millor factura. Es molt probable l'existència durant

el període neolític d'una arma similar als esmentats maquahuits mexicans, portant encastades en llurs cantells les petites destraletes de pedra pulida, de inexplicable aplicació en nostres dies.

Finalment, com a dato curiós referent a la utilitat i profit que l'humanitat ha tret de la pedra foguera fins a nostres dies, creiem oportú citar i reproduir aquí el trill de fusta guarnit amb trossos de dita pedra, aparell que fins fa pocs anys s'usava encara en el Baix-Aragó. Degut a l'amabilitat de nostre actiu i estudiós amic D. Maties Pallarés, poguérem examinar un tros d'una de dites posts en roure, mesurant  $40 \times 30 \times 7$  centímetres que tenim el gust de reproduir (fig. 4.) Es una reminiscència de les eines agrícoles del neolític i un document més sobre l'aplicació del sílex i l'inestimable servei que ha reportat a l'home des de les més remotíssimes edats.

Vilanova i Geltrú, gener, 1917.